



 **Diputació  
de Castelló**



SEGUINT LES  
PETJADES DE  
**ZEIT ABU ZEIT**

Era home molt ben criat i moderat, humà, just, alt de cos, d'aspecte real, ulls molt bells, rostre vulnerable i ple de majestat; tenia el cabell llarg i portava un bonet de seda al cap, caminava sempre vestit de grana i acompanyat de molts criats i dels seus fills

**Paraules de Ferran III de Castella descriuint a Zeit Abu Zeit**



**Ayuntamiento  
de Argelita**

C/ Honorato Ros, 9  
Tel. 964 61 21 39  
Correo electrónico:  
info@argelita.es



/ayuntamientodeargelita



@ayuntamientoargelita

[www.argelita.es](http://www.argelita.es)

**ARGELITA**



## El poble i Zeit Abu Zeit

Argelita es troba a la comarca castellonenca de l'Alt Millars. Va ser un nucli rellevant en l'època de la conquesta cristiana durant el segle XIII.

Argelita entrava dins dels territoris que es trobaven en mans d'una de les figures més importants dins d'aquesta època, Zeit Abu Zeit, destronat com a rei de València per Zayyan Ibn Mardanix.

Zeit Abu Zeit es va convertir al cristianisme, va ser aliat del rei Jaume I i va participar en la conquesta contra els seus propis congèneres. Malgrat això, la majoria dels seus dominis estaven habitats per musulmans, com és el cas de la localitat d'Argelita, on estava situat el palau principal de Zeit Abu Zeit, el qual va romandre fins a la seua mort l'any 1269.

Posteriorment a la seua mort, els seus fills van rebre una herència important en estar directament relacionats amb la noblesa aragonesa. Així, el seu fill Fernando Pérez es va convertir en posseïdor de les propietats d'Argelita.



## Les restes del palau-fortalesa

Actualment, del castell-palau (Bé d'Interés Cultural) i el recinte emmurallat originals de la població, queden dues torres. La primera, de planta rectangular, amb quatre plantes i rematada emmerletada. Es tracta d'una torre de maçoneria, amb cantonades reforçades amb carreus. Trobem en ella finestres rectangulars amb llinda de pedra i una altra amb arc rebaixat. Aquesta torre, disposa de planta redona, també composta per maçoneria. S'accedeix a nivell de primera planta a través d'una porta de cadirat amb arc de mig punt. Compta amb finestres rectangulars i la seua rematada és emmerletada. Aquesta torre és de major altura que l'anterior i comunicava amb el palau per un pont llevadís a l'altura del primer pis. Posseeix una inscripció àrab commemorativa de l'any 1252.

El palau va ser demolit en 1942, per a la utilització posterior del seu fustam a l'església parroquial de Sant Pere del Grau de Castelló, demolint tots els seus murs, quedant en peus, precisament, aquestes dues torres, entre les quals, actualment, podem trobar un jardí.

## El castell de Bou Negre

Dins del patrimoni de la localitat d'Argelita podem trobar, com a Bé d'Interés Cultural, el Castell de Bou Negre. Aquesta fortalesa va tindre una clara relació amb el nucli andalusí d'Argelita en època islàmica i al llarg dels anys posteriors a la reconquesta. El recinte d'aquesta obra medieval, delimitat per estructures defensives, és un dels més grans de la província.

Es coneix l'esment del mateix en el testament de Zeit Abu Zeit, a la fi del segle XIII, més concretament a l'octubre de l'any 1262.



## El llegat de Zeit Abu Zeit

L'antiga Argelita de Zeit Abu Zeit, ens va deixar l'empremta d'un nucli andalusí en època islàmica, amb vestigis com l'estructura dels seus carrers, les quals conserven l'aspecte urbà dels antics carrers musulmans (carrers estrets, concèntriques i parets emblanquinades), al mateix temps que els sistemes de canals per al reg de cultius.





# EL CASTELL DE BOU NEGRE

Una fortalesa inexpugnable

“Quan les tropes de Jaume I amenaçaven la població, els homes útils de tota la comarca es van refugiar en Bou Negre. Assetjada la fortalesa, van ser útils les temptatives de força fins que en una nit fosca, recollides més de mil cabres salvatges, van ser emboladas amb estopa i resina, obligant-les a anar en determinada direcció. Els refugiats que van veure grimpar tantes llums per cortaduras i verticals, creient-se perduts, alguns van buscar una mort heroica i els altres es van despenyar per les cortaduras.”



**Ayuntamiento  
de Argelita**

C/ Honorato Ros, 9 Tel. 964 61  
21 39

Correo electrónico:  
info@argelita.es



/ayuntamientodeargelita



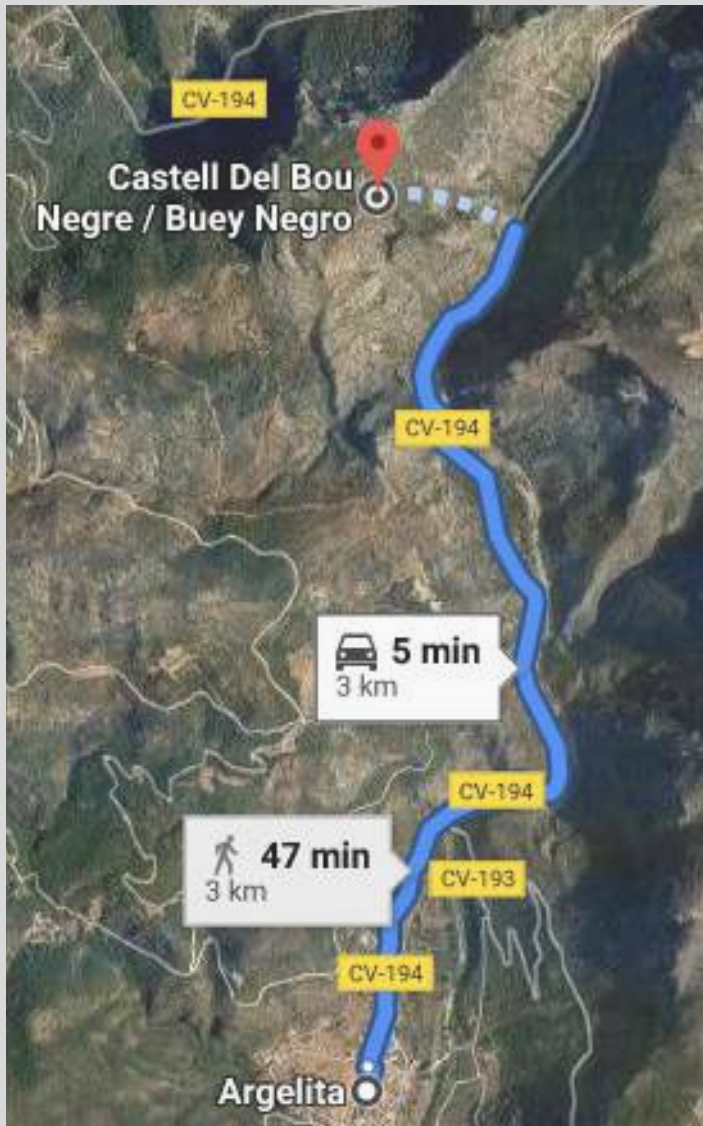
@ayuntamientoargelita

[www.argelita.es](http://www.argelita.es)



## Localització

Aquesta fortificació està situada en una alta muntanya en el límit dels municipis d'Argeleta i Llundient, en el parapet rocós que sobreix de l'estret que forma el riu Villahermosa abans d'arribar a la localitat, a 748 metres d'altitud.



## Antecedents Històrics

El Castell de Bou Negre va ser el castell dominant sobre una àmplia zona del territori, que incloïa nombrosos pobles. No obstant això, no és possible precisar la data de la seua construcció, si bé és cert que ja s'esmenta la seua existència en documents del segle XII.

Va tindre una clara relació amb el nucli andalusí d'Argeleta en època islàmica i, al llarg dels anys posteriors a la reconquesta, el castell de Bou Negre, apareix en referències documentals.

No obstant això, molt prompte va deixar de ser utilitzat, coneixent-se algun esment del mateix a la fi del segle XIII, com la de Zeit Abu Zeit (antic governador àrab de València) en el seu testament a l'octubre de 1262.

Ja en el segle XIX té lloc una transformació de la superfície, a causa de la reocupació del lloc, amb la construcció de masies i corrals, a més de la remodelació de terrenys per a ús agrícola.

## El Castell

Dins del patrimoni de la localitat d'Argeleta podem trobar, com a Bé d'Interés Cultural, el Castell de Bou Negre.

El recinte d'aquesta obra medieval, delimitat per estructures defensives, és un dels més grans de la província. Juntament amb aquestes estructures, uns grans escarpes van fer d'aquest lloc una fortalesa infranquejable.

Entre les seues construccions, podem trobar una torre en la part més elevada. Aquesta fortificació, lleugerament rectangular, va ser erigida a base de pedres de grans dimensions. Les muralles, pertanyents al període musulmà i realitzat en encofrat de morter, defensaven una superfície de 15 hectàrees. Es pot observar que, en alguns dels punts que les componen, es comptava amb merlets en la seua coronació i amb una sèrie de torres amb xicotetes sageteres abocinadas. Finalment, l'existència d'aljubs i pous a l'interior del recinte, ens porta a considerar que es tractava d'un emplaçament amb un clar valor estratègic per a resistir atacs enemics.







 **Diputació  
de Castelló**

**EL PALACIO-  
FORTALEZA  
DE  
ZEIT ABU ZEIT**



**Ayuntamiento  
de Argelita**

C/ Honorato Ros, 9  
Tel. 964 61 21 39  
Correo electrónico:  
info@argelita.es



/ayuntamientodeargelita



@ayuntamientoargelita

[www.argelita.es](http://www.argelita.es)

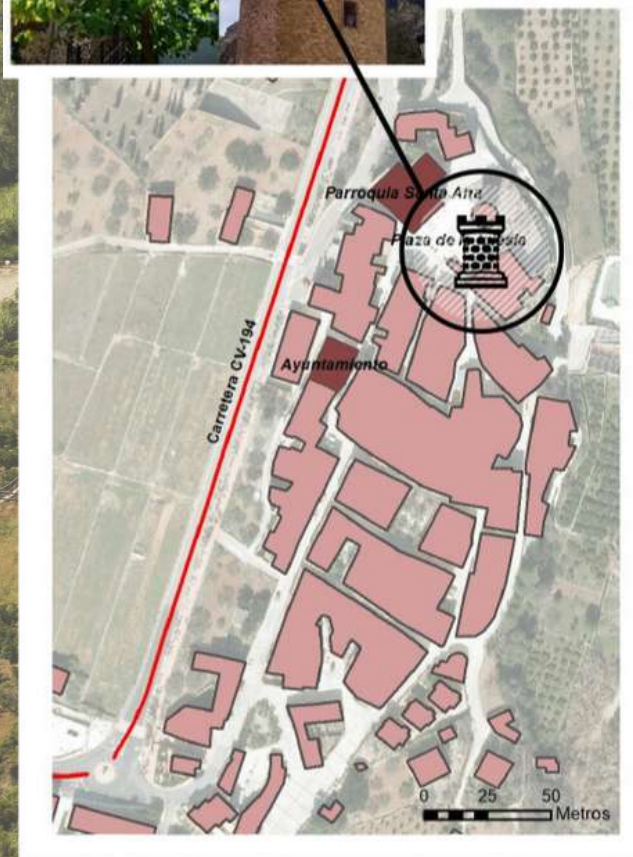
**ARGELITA**

SOBRE ESTE SOLAR ESTUVO  
EDIFICADO EL PALACIO DEL REY  
ZEIT-ABU-ZEIT, REY DE VALENCIA.  
LOS HABITANTES DE ARGELITA,  
EN RECUERDO A ESTE ILUSTRE VECINO,  
CONVERTIDO AL CRISTIANISMO,  
LE DEDICAN ESTE PARQUE.  
ARGELITA 3-MAYO-1994



## Localització

Les restes del palau de Zeit Abu Zeit es troben dins del recinte de la plaça de l'església, aquesta és la plaça principal del poble d'Argeleta. En aquest mateix lloc es troba l'Església de Santa Ana, edifici del segle XVII d'estil barroc xorigueresc.



## Antecedents Històrics

Argeleta es troba a la comarca castellonenca de l'Alt Millars. Va ser un important nucli en l'època de la conquesta cristiana durant el segle XIII. El municipi va ser un dels territoris en mans d'un dels personatges més importants d'aquesta època, Zeit Abu Zeit, destronat com a rei de València per Zayyan Ibn Mardanix.

Per tant, el palau fortalesa és un edifici defensiu d'origen medieval on Zeit Abu Zeit va romandre fins a la seua mort en 1269. Després de la seua mort, els seus fills van rebre una important herència, ja que estaven emparentats amb la noblesa aragonesa. Així, el seu fill Fernando Pérez, es va convertir en l'amo de les propietats d'Argeleta.

El palau va ser demolit en 1942 per a utilitzar la seua fusta a l'església parroquial de Sant Pere de Grau de Castelló, derrocant tots els seus murs. Queden en peus les dues torres, entre les quals ara hi ha un jardí.



## El palau-fortalesa

Del primitiu castell-palau (Bé d'Interés Cultural) i recinte emmurallat de la vila es conserven en l'actualitat les dues torres. La primera té planta rectangular amb quatre pisos i rematada emmerletada. És una torre de maçoneria amb les cantonades reforçades amb carreus. Hi ha dues finestres rectangulars, una amb llindes de pedra i una altra amb arc escarser. Aquesta torre va ser reformada en 1881. L'altra torre és de planta circular i també de maçoneria. L'accés al primer pis es realitza a través d'una porta de cadirat amb arc de mig punt. Té finestres rectangulars i una rematada emmerletada. Aquesta torre és més alta que l'anterior i estava unida al palau per un pont llevadís a l'altura del primer pis. Té una inscripció en àrab que commemora l'any 1252.

