



SIGUIENDO LAS
HUELLAS DE
ZEIT ABU ZEIT

"Era hombre muy bien criado y comedido, humano, justo, alto de cuerpo, de aspecto real, ojos muy hermosos, rostro venerable y lleno de majestad; tenía el cabello largo y traía un bonete de seda en la cabeza; andaba siempre vestido de grana y acompañado de muchos criados y de sus hijos"

Palabras de Fernando III de Castilla describiendo a Zeit Abu Zeit



**Ayuntamiento
de Argelita**

C/ Honorato Ros, 9
Tel. 964 61 21 39
Correo electrónico:
info@argelita.es



/ayuntamientodeargelita



@ayuntamientoargelita

www.argelita.es

ARGELITA

El pueblo y Zeit Abu Zeit

Argelita se encuentra en la comarca castellonense del Alto Mijares. Fue un núcleo relevante en la época de la conquista cristiana durante el siglo XIII.

Argelita entraba dentro de los territorios que se encontraban en manos de una de las figuras más importantes dentro de esta época, Zeit Abu Zeit, destronado como rey de Valencia por Zayyan Ibn Mardanix.

Zeit Abu Zeit se convirtió al cristianismo, fue aliado del rey Jaime I y participó en la conquista contra sus propios congéneres. A pesar de esto, la mayoría de sus dominios estaban habitados por musulmanes, como es el caso de la localidad de Argelita, donde estaba situado el palacio principal de Zeit Abu Zeit, el cual permaneció hasta su muerte en el año 1269.

Posteriormente a su muerte, sus hijos recibieron una herencia importante al estar directamente relacionados con la nobleza aragonesa. Así, su hijo Fernando Pérez se convirtió en poseedor de las propiedades de Argelita.



Los restos del palacio-fortaleza

Actualmente, del castillo-palacio (Bien de Interés Cultural) y el recinto amurallado originales de la población, quedan dos torres. La primera, de planta rectangular, con cuatro plantas y remate almenado. Se trata de una torre de mampostería, con esquinas reforzadas con sillares. Encontramos en ella ventanas rectangulares con dintel de piedra y otra con arco rebajado. Esta torre fue reformada en 1881. La otra torre, dispone de planta redonda, también compuesta por mampostería. Se accede a nivel de primera planta a través de una puerta de sillería con arco de medio punto. Cuenta con ventanas rectangulares y su remate es almenado. Esta torre es de mayor altura que la anterior y comunicaba con el palacio por un puente levadizo a la altura del primer piso. Posee una inscripción árabe conmemorativa del año 1252.

El palacio fue demolido en 1942, para la utilización posterior de su maderamen a la iglesia parroquial de Sant Pere del Grao de Castelló, demoliendo todos sus muros, quedando en pie, precisamente, estas dos torres, entre las cuales, actualmente, podemos encontrar un jardín.

El castillo de Buey Negro

Dentro del patrimonio de la localidad de Argelita podemos encontrar, como Bien de Interés Cultural, el Castillo de Buey Negro. Esta fortaleza tuvo una clara relación con el núcleo andalusí de Argelita en época islámica y a lo largo de los años posteriores a la reconquista. El recinto de esta obra medieval, delimitado por estructuras defensivas, es uno de los más grandes de la provincia.

Se conoce la mención del mismo en el testamento de Zeit Abu Zeit, a finales del siglo XIII, más concretamente en octubre del año 1262 .



El legado de Zeit Abu Zeit

La antigua Argelita de Zeit Abu Zeit, nos dejó la impronta de un núcleo andalusí en época islámica, con vestigios como la estructura de sus calles, las cuales conservan el aspecto urbano de las antiguas calles musulmanas (calles estrechas, concéntricas y paredes encaladas), al mismo tiempo que los sistemas de canales para el riego de cultivos.



EL CASTILLO DEL BUEY NEGRO

Una fortaleza inexpugnable

"Cuando las tropas de Jaime I amenazaban la población, los hombres útiles de toda la comarca se refugiaron en el Buey Negro. Asediada la fortaleza, fueron inútiles las tentativas de fuerza hasta que en una noche oscura, recogidas más de mil cabras monteses, fueron emboladas con estopa y resina, obligándolas a ir en determinada dirección. Los refugiados que vieron trepar tantas luces por cortaduras y verticales, creyéndose perdidos, algunos buscaron una muerte heroica y los demás se despeñaron por las cortaduras"



Ayuntamiento
de Argelita

C/ Honorato Ros, 9 Tel. 964 61
21 39

Correo electrónico:
info@argelita.es



/ayuntamientodeargelita



@ayuntamientoargelita

www.argelita.es

Localización

Esta fortificación se encuentra en una elevada montaña en el límite de los términos de Argelita y Ludiente, en el parapeto rocoso que se desploma sobre el estrecho que forma el río Villahermosa antes de llegar a la población, a 748 metros de altitud.



Antecedentes históricos

El Castillo de Buey Negro fue el castillo dominante de una gran extensión de territorio, el cual incluía numerosas poblaciones. Sin embargo, no se puede concretar la fecha de su construcción, aunque bien es cierto que ya se habla de la existencia del mismo en documentos pertenecientes al siglo XII.

Tuvo una clara relación con el núcleo andalusí de Argelita en época islámica y, a lo largo de los años posteriores a la reconquista, el castillo del Bounegre, aparece en referencias documentales. Sin embargo, muy pronto dejó de ser utilizado, conociéndose alguna mención del mismo a finales del siglo XIII, como la de Zeit Abu Zeit (antiguo gobernador árabe de Valencia) en su testamento en octubre de 1262.

Ya en el siglo XIX tiene lugar una transformación de la superficie, debido a la reocupación del lugar, con la construcción de masías y corrales, además de la remodelación de terrenos para uso agrícola.

El castillo

Dentro del patrimonio de la localidad de Argelita podemos encontrar, como Bien de Interés Cultural, el Castillo de Buey Negro.

El recinto de esta obra medieval, delimitado por estructuras defensivas, es uno de los más grandes de la provincia. Junto con estas estructuras, unos grandes escarpes hicieron de este lugar una fortaleza infranqueable.

Entre sus construcciones, podemos encontrar una torre en la parte más elevada. Esta fortificación, ligeramente rectangular, fue erigida a base de piedras de grandes dimensiones. Las murallas, pertenecientes al periodo musulmán y realizadas en encofrado de mortero, defendían una superficie de 15 hectáreas. Se puede observar que, en algunos de los puntos que las componen, se contaba con almenas en su coronación y con una serie torres con pequeñas saeteras abocinadas.

Finalmente, la existencia de aljibes y pozos en el interior del recinto, nos lleva a considerar que se trataba de un emplazamiento con un claro valor estratégico para resistir ataques enemigos.





 **Diputació
de Castelló**

**EL PALACIO-
FORTALEZA
DE
ZEIT ABU ZEIT**



**Ayuntamiento
de Argelita**

C/ Honorato Ros, 9 Tel. 964 61
21 39

Correo electrónico:
info@argelita.es



/ayuntamientodeargelita



@ayuntamientoargelita

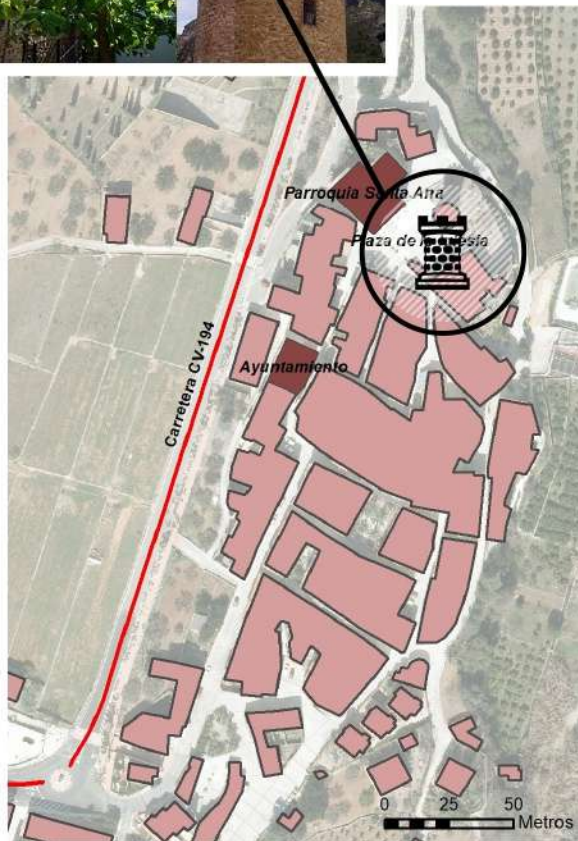
www.argelita.es

ARGELITA

**SOBRE ESTE SOLAR ESTUVO
EDIFICADO EL PALACIO DEL REY
ZEIT-ABU-ZEIT, REY DE VALENCIA.
LOS HABITANTES DE ARGELITA,
EN RECUERDO A ESTE ILUSTRE VECINO,
CONVERTIDO AL CRISTIANISMO,
LE DEDICAN ESTE PARQUE.
ARGELITA 3-MAYO-1994**

Localización

Los restos del palacio de Zeit Abu Zeit se asientan dentro del emplazamiento de la plaza de la Iglesia, se trata de la plaza principal de la localidad de Argelita. En este mismo lugar, también podemos encontrar la Iglesia de Santa Ana, edificio del siglo XVII, de estilo barroco churrigueresco.



Antecedentes históricos

Argelita se encuentra en la comarca castellonense del Alto Mijares. Fue un núcleo relevante en la época de la conquista cristiana durante el siglo XIII. El municipio entraba dentro de los territorios que se encontraban en manos de una de las figuras más importantes dentro de esta época, Zeit Abu Zeit, destronado como rey de Valencia por Zayyan Ibn Mardanix.

El palacio-fortaleza, por tanto, es un edificio de origen medieval de uso defensivo, donde Zeit Abu Zeit permaneció hasta su muerte en el año 1269. Posteriormente a su muerte, sus hijos recibieron una herencia importante, al estar relacionados con la nobleza aragonesa. Así, su hijo Fernando Pérez, se convirtió en poseedor de las propiedades de Argelita.

El palacio fue demolido en 1942, para la utilización posterior de su maderamen en la iglesia parroquial de San Pere del Grau de Castellón, demoliendo todos sus muros, quedando en pie, precisamente, estas dos torres, entre las cuales, actualmente, podemos encontrar un jardín.



El palacio-fortaleza

Actualmente, del castillo-palacio (Bien de Interés Cultural) y el recinto amurallado originales de la población, quedan dos torres. La primera, de planta rectangular, con cuatro plantas y remate almenado. Se trata de una torre de mampostería, con esquinas reforzadas con sillares. Encontramos en ella ventanas rectangulares con dintel de piedra y otra con arco rebajado. Esta torre fue reformada en 1881. La otra torre, dispone de planta redonda, también compuesta por mampostería. Se accede a nivel de primera planta a través de una puerta de sillería con arco de medio punto. Cuenta con ventanas rectangulares y su remate es almenado. Esta torre es de mayor altura que la anterior y comunicaba con el palacio por un puente levadizo a la altura del primer piso. Posee una inscripción árabe conmemorativa del año 1252.

