



 **Diputació  
de Castelló**

**EL PALACIO-  
FORTALEZA  
DE  
ZEIT ABU ZEIT**



**Ayuntamiento  
de Argelita**

C/ Honorato Ros, 9 Tel. 964 61  
21 39

Correo electrónico:  
info@argelita.es



/ayuntamientodeargelita



@ayuntamientoargelita

[www.argelita.es](http://www.argelita.es)

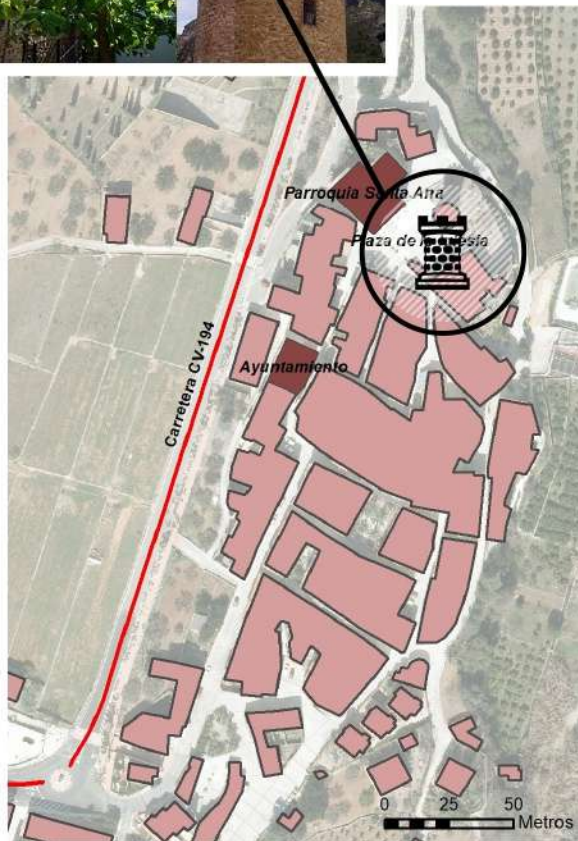
**ARGELITA**

**SOBRE ESTE SOLAR ESTUVO  
EDIFICADO EL PALACIO DEL REY  
ZEIT-ABU-ZEIT, REY DE VALENCIA.  
LOS HABITANTES DE ARGELITA,  
EN RECUERDO A ESTE ILUSTRE VECINO,  
CONVERTIDO AL CRISTIANISMO,  
LE DEDICAN ESTE PARQUE.  
ARGELITA 3-MAYO-1994**



## Localización

Los restos del palacio de Zeit Abu Zeit se asientan dentro del emplazamiento de la plaza de la Iglesia, se trata de la plaza principal de la localidad de Argelita. En este mismo lugar, también podemos encontrar la Iglesia de Santa Ana, edificio del siglo XVII, de estilo barroco churrigueresco.



## Antecedentes históricos

Argelita se encuentra en la comarca castellonense del Alto Mijares. Fue un núcleo relevante en la época de la conquista cristiana durante el siglo XIII. El municipio entraba dentro de los territorios que se encontraban en manos de una de las figuras más importantes dentro de esta época, Zeit Abu Zeit, destronado como rey de Valencia por Zayyan Ibn Mardanix.

El palacio-fortaleza, por tanto, es un edificio de origen medieval de uso defensivo, donde Zeit Abu Zeit permaneció hasta su muerte en el año 1269. Posteriormente a su muerte, sus hijos recibieron una herencia importante, al estar relacionados con la nobleza aragonesa. Así, su hijo Fernando Pérez, se convirtió en poseedor de las propiedades de Argelita.

El palacio fue demolido en 1942, para la utilización posterior de su maderamen en la iglesia parroquial de San Pere del Grau de Castellón, demoliendo todos sus muros, quedando en pie, precisamente, estas dos torres, entre las cuales, actualmente, podemos encontrar un jardín.



## El palacio-fortaleza

Actualmente, del castillo-palacio (Bien de Interés Cultural) y el recinto amurallado originales de la población, quedan dos torres. La primera, de planta rectangular, con cuatro plantas y remate almenado. Se trata de una torre de mampostería, con esquinas reforzadas con sillares. Encontramos en ella ventanas rectangulares con dintel de piedra y otra con arco rebajado. Esta torre fue reformada en 1881. La otra torre, dispone de planta redonda, también compuesta por mampostería. Se accede a nivel de primera planta a través de una puerta de sillería con arco de medio punto. Cuenta con ventanas rectangulares y su remate es almenado. Esta torre es de mayor altura que la anterior y comunicaba con el palacio por un puente levadizo a la altura del primer piso. Posee una inscripción árabe conmemorativa del año 1252.

